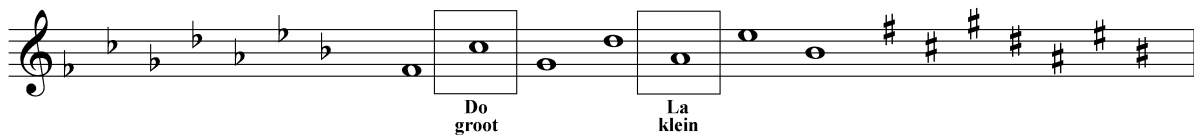


Toonaarden

Hoe vinden we in welke toonaard een stuk staat? We doen dit aan de hand van de voortekening en de slotnoot van een stuk. Als men een toonaard wil vinden, moet men de kwintlijn of kwintencirkel van buiten kennen. Deze is gebaseerd op fa do sol re la mi si.



Om nu te weten in welke toonaard een bepaald stukje staat vertrekt men voor de grote toonaarden vanuit do. We weten dat er in do groot niets aan de sleutel staat. Wanneer er kruisen aan de sleutel staan schuift men per kruis één toon naar rechts op. Voor mollen doet men dat naar links. Voor de kleine toonaarden vertrekt men vanuit la i.p.v. do en past men dezelfde werkwijze toe.

Om te weten of men met een grote of kleine toonaard te maken heeft moet men kijken naar de slotnoot of het slotakkoord van een stukje en dan controleren met de voortekening. Bv. de slotnoot is la en er staan 3 kruisen aan de sleutel. Het is niet la klein want deze heeft geen voortekening. Dus moet het la groot zijn. Controleert men dat, dan vindt men inderdaad dat in la groot drie kruisen aan de sleutel staan (drie posities naar rechts vertrekkende vanuit do = la).

Met de kleine toonladder kan men bovendien nog een bijkomende controle toepassen. Het is namelijk zo dat in zeer veel stukjes, geschreven in een kleine toonaard, steeds opnieuw de leidtoon zal voorkomen (dit is de 7^{de} graad verhoogd van de harmonische toonladder) zonder dat die als voortekening staat aangeduid. Bv. in mi klein staat fa# aan de sleutel maar men zal steeds opnieuw een re# zien zonder dat deze aan de sleutel staat.

Wat een bepaalde toonaard specifiek maakt is de ligging van de hele en halve tonen ten opzichte van elkaar. Bij de grote toonaard liggen de halve tonen tussen de en graad en bij de gewone kleine toonaard tussen de en graad.

Bij de harmonische kleine toonaard is de graad verhoogd. Bij de melodische kleine toonaard zijn en graad beide verhoogd. De belangrijkste graden van een toonaard zijn de eerste, vierde, vijfde en zevende graad. We noemen ze achtereenvolgens:

.....

1 Verhoudingen tussen toonaarden

Twee verhoudingen zijn voor ons van belang:

- De parallelle toonaard: dit is de toonaard met dezelfde voortekening. Bv. De parallelle toonaard van do groot is klein. De parallelle toonaard van re klein is groot. We zien dat de parallelle toonaarden steeds een kleine tert uit elkaar liggen.

- De dominant toonaard: dit is de toonaard die een dominant hoger ligt dan de toonaard waarin we zijn. Bv. de dominant toonaard van sol groot is groot. De dominant toonaard van fa klein is klein. In de praktijk houdt dit in dat de voortekening een kruis heeft of een mol en dat we eentje naar opschuiven in ons schema.

Enkele oefeningen:

- De parallele toonaard van re groot:
- De dominant toonaard en de voortekening van la klein:
- De parallele toonaard van sol klein:
- De dominant toonaard en de voortekening van fa groot:
- De parallele toonaard van la groot:
- De dominant toonaard en de voortekening van si mol groot:

2 Hoe vinden we nu de toonaard als we midden in een stuk zijn?

We moeten kijken naar extra wijzigingstekens of herstellingstekens die voor een bepaalde periode gelden. Dit kan twee dingen aangeven:

- Alleen de voortekening is veranderd. Bv: we starten in do groot en plots komt er systematisch een fa kruis voor. De kans is groot dat we naar groot gemoduleerd zijn.
- We zijn naar de parallele toonaard gemoduleerd. Bv: we starten in do groot en plots komt er systematisch een sol kruis voor. Dit is de van la klein, de parallele toonaard van do groot.